



**Meerjarenbeleidsplan 2021-2023**

**Positief MEEdoen! Nu en in de toekomst!**

## Inhoud

<b>Introductie MEE Zuid-Limburg</b>	<b>3</b>
<b>Leeswijzer</b>	<b>4</b>
<b>1. Missie, visie en ambitie</b>	<b>5</b>
<b>2. Totstandkoming MJBP 2021-2023</b>	<b>6</b>
<b>3. Toekomstblik van de MEE medewerkers</b>	<b>8</b>
<b>4. Reacties externe stakeholders</b>	<b>9</b>
<b>5. Terugblik periode 2018 – 2020</b>	<b>10</b>
<b>6. Relevante ontwikkelingen</b>	<b>11</b>
<b>7. Strategische speerpunten</b>	<b>13</b>
<b>8. Cliënt- en partnerbeloften</b>	<b>16</b>
<b>9. Doelstellingen en jaarplaninspanningen</b>	<b>17</b>

## Introductie MEE Zuid-Limburg

MEE Zuid-Limburg is een maatschappelijke onderneming. We zijn actief in Maastricht-Heuvelland, Parkstad en de Westelijke Mijnstreek.

### **Meedoen mogelijk maken voor mensen met een beperking of andere kwetsbaarheid en hun omgeving**

MEE staat voor meedoen mogelijk maken. Dit doen we voor mensen met een beperking of andere kwetsbaarheid van:

- alle leeftijden;
- in iedere levensfase en
- met hulpvragen op één of meer leefgebieden (financiën, inkomen, onderwijs, opvoeding, vrije tijd, wonen, werk en zorg).

We zetten onze expertise ook in voor mensen die te maken hebben met mensen met een beperking of andere kwetsbaarheid: professionals (formeel en informeel), mantelzorgers en familie.

### **100 jaar ervaring**

Al bijna 100 jaar bieden we ondersteuning aan mensen met een beperking. Onze dienstverlening draagt bij aan de ambitie van Zuid-Limburg om de gezondheid, het welzijn en de participatie van haar inwoners te vergroten. Onze ondersteuning is van preventieve waarde. Met onze inzet worden ernstigere of meer problemen voorkomen en dragen we middels vroegsignalering bij aan een kansrijke start voor jeugdigen. We denken en doen mee met verschillende initiatieven en kijken of daarin inclusie voldoende is geborgd. Zodat ook mensen met een beperking of andere kwetsbaarheid er profijt van hebben. Onze dienstverlening bieden we vanuit drie labels: MEE Cliëntondersteuning, MEE Participatieprojecten en de MEE Academie.



#### **MEE Cliëntondersteuning**

Al meer dan 15 jaar bieden we cliëntondersteuning met de focus op zelfredzaamheid en participatie. Een cliëntondersteuner verheldert, ondersteunt, bemiddelt, verbindt en signaleert. Onze cliëntondersteuning is onafhankelijk van zorgaanbod en levensbreed. We bieden cliëntondersteuning individueel en collectief in groepsverband aan. We bieden ook Integrale Vroeghulp voor ouders van kinderen waarbij sprake is van een ontwikkelingsachterstand.



#### **MEE Participatieprojecten**

In samenwerking met partners zetten we projecten op ter voorkoming van hulpvragen en daarmee gepaard gaande kosten – op allerlei leefgebieden. Denk aan Jobcoaching, toekomstcoach en Smart met Geld.



#### **MEE Academie**

We verzorgen trainingen en workshops gericht op herkennen en omgaan met beperkingen voor professionals (formeel en informeel) en organisaties die te maken kunnen krijgen met mensen met een beperking.

## Leeswijzer

In dit Meerjarenbeleidsplan (MJBP) worden de strategische speerpunten en doelstellingen van MEE Zuid-Limburg beschreven voor de komende drie jaar (2021-2023).

### **Missie, visie en ambitie**

Hoofdstuk 1 beschrijft de missie, de visie en de ambitie van MEE Zuid-Limburg. Onze missie en visie zijn onveranderd en vormen de basis.

### **Totstandkoming**

Hoofdstuk 2 laat zien hoe dit MJBP tot stand is gekomen.

Hoofdstuk 3 geeft weer wat het streven is van de MEE medewerkers.

Hoofdstuk 4 geeft een greep van de reacties van externe stakeholders op dit MJBP weer.

### **Terugblik en relevante ontwikkelingen**

Hoofdstuk 5 blikt kort terug op wat we de afgelopen drie jaar hebben gerealiseerd van ons MJBP 2018-2020. Hierop bouwen we namelijk de komende drie jaar voort.

Hoofdstuk 6 beschrijft een aantal belangrijke (toekomstige) ontwikkelingen waar we de komende drie jaar rekening mee moeten houden.

### **Strategische speerpunten en cliënt- en partnerbeloften**

Hoofdstuk 7 beschrijft de zes strategische speerpunten 2021-2023 van MEE Zuid-Limburg. Deze hebben we gekozen op basis van onze missie en visie; de inbreng van onze medewerkers en onze ambities. De inbreng van externe stakeholders is verwerkt en we houden rekening met de ontwikkelingen. Ze zijn voor een deel een voortzetting van de strategische lijn van de afgelopen drie jaar.

Hoofdstuk 8 is een vertaling van de zes strategische speerpunten naar zes cliënt- en partnerbeloften omdat de mens, de cliënt centraal staat.

### **Strategische doelstellingen en jaarplaninspanningen**

Hoofdstuk 9 beschrijft tot slot per speerpunt een aantal strategische doelstellingen en jaarplaninspanningen. Deze worden vervolgens jaarlijks geconcretiseerd in een jaarplan waarin concrete inspanningen worden opgenomen om de strategische speerpunten en doelstellingen te realiseren.

## 1. Missie, visie en ambitie



### **Onze missie: Meedoen mogelijk maken**

Ons ideaal is een inclusieve samenleving. MEE gelooft in een samenleving die er is voor iedereen. Waarin mensen met een beperking allereerst op hun mens-zijn worden gewaardeerd en niet op hun beperking. Waarin iedereen meetelt en naar eigen inzicht en mogelijkheden zijn of haar leven kan leiden. Een samenleving die mensen insluit in plaats van uitsluit. Meedoen is namelijk een mensenrecht.

**Dat is waar wij voor staan!**

### **Onze visie: Participatie is de basis van inclusie**

De samenleving wordt steeds complexer waardoor een groeiend aantal mensen moeite heeft om mee te doen.

Wanneer het nodig is bieden wij mensen met een beperking of andere kwetsbaarheid ondersteuning. Om hen in hun eigen kracht te versterken en de mogelijkheden van hun netwerk te laten gebruiken. Zodat ook zij kunnen meedoen en hun talenten kunnen benutten. Door onze ondersteuning durven mensen met een beperking weer te geloven in hun eigen mogelijkheden. Door zelf keuzes te maken en regie te voeren over hun leven wordt de kwaliteit van hun bestaan vergroot.

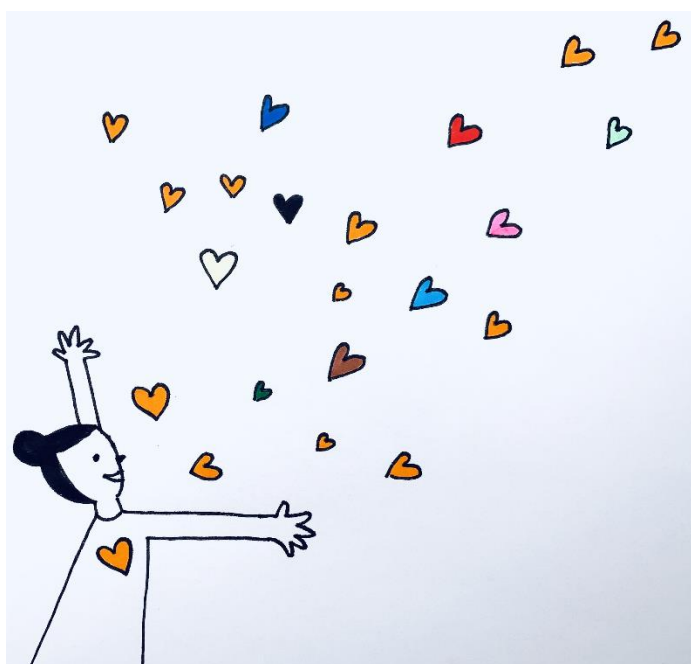
De samenleving is nog niet altijd voldoende ingericht op de participatie van mensen met een beperking. Hierin hebben wij een belangrijke maatschappelijke opdracht: wij zetten graag onze specifieke kennis van beperkingen in om lokale voorzieningen en instanties te versterken in het aanbod voor en de omgang met mensen met een beperking.

**Dat is waar wij voor gaan!**

### **Onze Ambitie: Positief MEEdoen voor iedereen. Nu en in de toekomst.**

MEE Zuid-Limburg wil een betrouwbare schakel zijn in het lokale/regionale sociaal domein. Met een onafhankelijke positie op het snijvlak van zorg en welzijn. Vindbaar voor iedereen. We blijven steeds de mens centraal stellen. We denken en werken vanuit mogelijkheden en niet vanuit beperkingen. We stellen de wensen van mensen centraal. We kijken naar het leven van een mens in samenhang. Dit zit in ons MEE DNA en sluit naadloos aan bij het gedachte goed van Positieve Gezondheid waarin een betekenisvol leven centraal staat. We zijn ervan overtuigd dat een actieve deelname aan de samenleving een belangrijke bijdrage levert aan de Positieve Gezondheid van mensen. Mee kunnen doen is van preventieve waarde. Wij willen voorkomen dat kleine zorgen grote problemen worden. Wij denken dat dit een belangrijk antwoord is op de uitdagingen waar we als samenleving voor staan: meedoen voor iedereen en het realiseren van een duurzaam zorgstelsel. We streven ernaar de cliëntbetrokkenheid en -tevredenheid verder te vergroten. We werken met deskundige, tevreden en positieve medewerkers. Onze medewerkers zijn de beste ambassadeurs. Zo vergroten we de bekendheid van MEE als vanzelfsprekende partner in het vergroten van inclusie. Dit doen we natuurlijk niet in ons eentje maar samen met bestaande en nieuwe partners. Door ons netwerk verder te verstevigen kunnen we meer mensen beter helpen. We zetten onze labels (MEE Cliëntondersteuning, MEE Academie en MEE Participatieprojecten) nog sterker neer. We investeren in E-health en nieuwe technologie om meedoen ook in de digitale wereld mogelijk te maken. We werken efficiënt, planmatig en zijn resultaatgericht. Zo maken we MEE toekomstbestendig.

**Positief Gezonde cliënten, medewerkers, relaties en organisatie: Nu en in de toekomst. Daar streven we naar!**



## 2. Totstandkoming MJBP 2021-2023

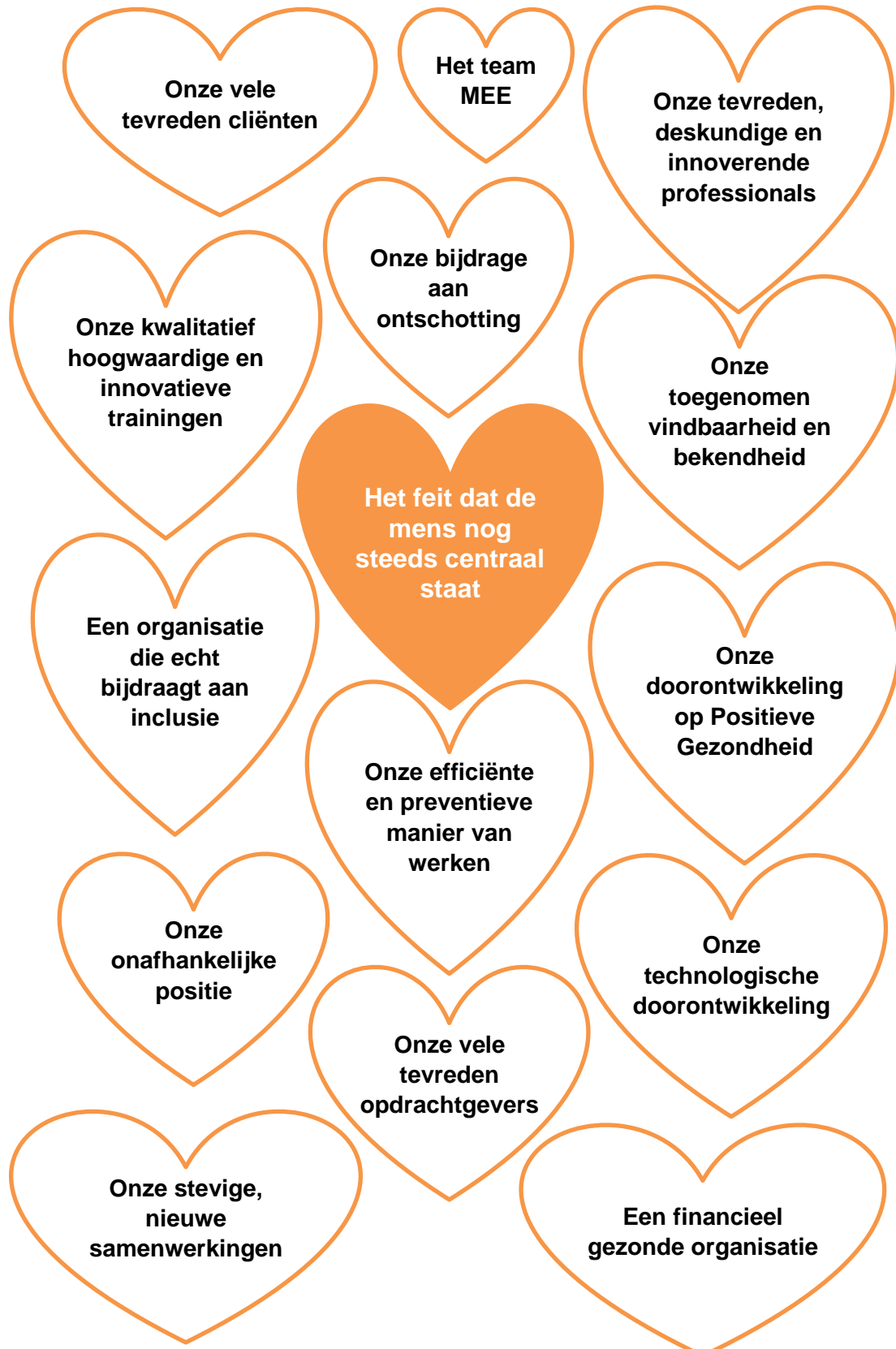
Meedoen en samendoen hebben een belangrijke rol gespeeld bij de totstandkoming van dit MJBP. Raad van Toezicht, Management Team, Ondernemingsraad, Cliëntenraad, collega's en externe stakeholders hebben een bijdrage geleverd. Ondanks de Corona-maatregelen hebben we gedurende het tweede en derde kwartaal van 2020 iedereen op een passende manier kunnen betrekken.



### 3. Toekomstblik van de MEE medewerkers

We hebben alle medewerkers van MEE gevraagd: "Als je over drie jaar terugkijkt op wat MEE heeft gerealiseerd, waar ben je dan trots op? En hoe hebben we dat waar je trots op bent bereikt?"

Eind 2023 zijn we samen trots op:





## 4. Reacties externe stakeholders

We willen een transparante onderneming zijn die niet alleen in verbinding staat met haar cliënten, maar ook met haar externe stakeholders. Vandaar dat we enkele stakeholders hebben gevraagd te reflecteren op onze strategische koers. Het betreft Gemeente Beek, Gemeente Landgraaf, Gemeente Vaals, GGD Zuid-Limburg, Huisartsen Oostelijk Zuid-Limburg, MIK & PIW groep en Zorgkantoor CZ. Hun reacties zijn waar mogelijk in dit MJBP verwerkt. Een greep uit de reacties:

**Mooi dat MEE de totstandkoming van dit MJBP in co-creatie heeft vormgegeven.**

**Duidelijk en positief.**

**MEE heeft een sterke en mooie missie en visie.**



**Het is zo echt “MEE”. Van kernachtige en duidelijke teksten tot aan vormgeving.**

**Inspirerend document. Niet te hoog over, maar vooral met de voeten op de grond.**



**Benieuwd naar de wijze waarop MEE E-Health inzet voor cliënten. De implementatie van E-Health en technologie is een interessant thema om de onderlinge verbinding te zoeken.**

**Start de relevante ontwikkelingen niet met “concurrentie”.**

**Wat bij de strategische speerpunten mist is preventie. Alhoewel het onderwerp wel al op verschillende andere plekken in het plan terug komt. Dat werkt door op gigantisch veel terreinen: je voorkomt dat mensen verder wegzakken tot – heel berekenend – preventief werken scheelt je uiteindelijk in je portemonnee.**

**Benoem dat MEE bijdraagt aan de ambitie van de 16 gemeenten de trend te breken in de gezondheidssituatie van de jeugd in Zuid-Limburg. Door enerzijds zich te richten op preventie en anderzijds ook kritisch te zijn naar de verschillende initiatieven of daarin voldoende inclusie is geborgd.**

## 5. Terugblik periode 2018 – 2020

De afgelopen drie jaar hebben wij onze positie als maatschappelijke onderneming verder verstevigd en doorontwikkeld. We zijn trots op ons MEE-merk en op wat we samen met cliënten en partners de afgelopen periode allemaal hebben gerealiseerd.

Alle 16 Zuid-Limburgse gemeenten subsidiëren MEE Zuid-Limburg. We zijn voor hen een belangrijke partner in het sociaal domein. We hebben ondanks alle veranderingen in het sociaal domein ons MEE DNA weten te behouden en door te ontwikkelen. Er wordt beroep gedaan op onze specifieke expertise lokaal in wijkteams, sociale teams en diverse andere samenwerkingsverbanden door cliënten, informele zorg en professionals. Onze MEE Academie is gegroeid. De afgelopen jaren hebben we o.a. in het kader van het project “LVB en NAH in beeld” met subsidie van ZonMw honderden professionals kunnen trainen in het herkennen en omgaan met een lichtverstandelijke beperking (LVB) en niet aangeboren hersenletsel (NAH).

In samenwerking met relevante partners hebben we vernieuwende initiatieven van de grond gekregen. O.a. het samenwerkingsverband Autisme Netwerk Zuid-Limburg dat wij coördineren, is stevig neergezet. Hiermee stimuleren we integraal samenwerken. We zijn als partner actief betrokken bij maar liefst vier koplopergemeenten cliëntondersteuning in onze regio. Samen dragen we bij aan toename van de kwaliteit en vindbaarheid van cliëntondersteuning. Onze MEE participatieprojecten op het gebied van arbeid (Toekomstcoach, Werkfittrajecten en Jobcoaching) en financiële weerbaarheid (Smart met Geld) zijn stabiel geworden. En we beschikken nu over een team van ervaringsdeskundigen die we zelf hebben opgeleid. Op deze manier sluiten we nog beter aan bij de behoefte van cliënten en hun omgeving.

We hebben onze kwaliteit op peil gehouden. Al ruim 13 jaar op rij zijn we een gecertificeerde onderneming in het sociaal domein. Onze medewerkers zijn naast geregistreerd cliëntondersteuner bij het Registerplein nu ook geregistreerd als jeugd- en gezinsprofessionals bij de Stichting Kwaliteitsregister Jeugd. We hebben zelforganiserende teams gerealiseerd en teamontwikkeling, deskundigheidsbevordering en ondernemerschap krijgen structureel aandacht binnen de teams en de organisatie.

Sinds 2018 hebben we er alles aan gedaan om de uitbreiding van de rechten van de burger inzake hun persoonsgegevens op basis van de AVG correct te vertalen naar zowel de eigen werkpraktijk als de uitvoering van taken in samenwerkingsverbanden.

Onze bedrijfsvoering hebben we doorontwikkeld en financieel zijn we gezond gebleven. We hebben o.a. met succes een nieuw, toekomstbestendig bedrijfsinformatiesysteem geïmplementeerd. Hierdoor kunnen we efficiënter werken waardoor er uiteindelijk meer geld ten behoeve van de cliënten wordt ingezet. We zijn er in geslaagd om steeds meer opdrachten voor andere opdrachtgevers dan gemeenten uit te voeren, die onze bedrijfsvoering verstevigen en onze rol in het sociaal domein versterken. De financiële omvang daarvan is echter nog steeds een beperkt deel van onze totale omzet (tussen 10-20%).

## 6. Relevante ontwikkelingen

MEE heeft als maatschappelijke onderneming te maken met een aantal belangrijke (toekomstige) ontwikkelingen.

### **Toenemend aantal mensen dat ondersteuning en zorg nodig heeft**

Nederland en in het bijzonder o.a. Zuid-Limburg heeft te maken met vergrijzing die de komende jaren alleen maar verder zal toenemen. Door de medische mogelijkheden zullen meer mensen langer leven waardoor er ook meer chronisch zieken zullen zijn. Ook mensen met een beperking zullen ouder worden. Tegelijkertijd zal het aantal beschikbare mantelzorgers per mantelzorg ontvanger sterk afnemen. Daarnaast maakt de toenemende complexiteit van de samenleving (o.a. ten gevolge van de technologische vooruitgang) dat mensen met een verstandelijke beperking meer ondersteuning nodig hebben. In de toekomst blijft het dus van belang dat de specialistische expertise van MEE beschikbaar blijft. En zal het belang van effectief en efficiënt werken alleen maar groter worden.

### **Preventieve en wijkgerichte aanpak**

Om te komen tot een duurzaam zorgstelsel wordt het belang van preventie steeds meer benadrukt (denk aan bevorderen van gezonde leefstijl, kansrijke start). De gedachte is dat preventie en het bereiken van de meest kwetsbare mensen het beste gerealiseerd kan worden in de wijk. Zo dichtbij de mensen als mogelijk. Gemeenten en zorg- en welzijnsorganisaties zoeken oplossingen in lokale (complementaire) samenwerkingsverbanden in een wijkgerichte preventieve aanpak.

### **Krapte op de arbeidsmarkt**

In Zuid-Limburg is er al krapte op de arbeidsmarkt door de vergrijzing: Personeel in zorg en welzijn gaat met pensioen en er stroomt weinig nieuw jong personeel in. De komende jaren zal de krapte verder toenemen. Hierdoor zal de druk om met innovatieve oplossingen te komen alleen maar toenemen.

### **Nieuwe organisatievormen en samenwerking**

De beperkte financiële ruimte, het toenemende aantal zorgvragen en de krapte op de arbeidsmarkt vragen om een andere en nieuwe manier van organiseren en financieren, en om creativiteit en domein overstijgend denken van de overheid, zorgverzekeraar, zorgorganisaties en professionals. Samenwerking, met name tussen verschillende disciplines, zal nog belangrijker worden om te kunnen innoveren en effectief en efficiënt te kunnen blijven werken.

### **Technologische vooruitgang**

Er vindt een digitale transformatie plaats die grote impact heeft op alle sectoren (steeds meer toegang tot informatie, technologische oplossingen om langer thuis te kunnen blijven, big data, robotisering, Internet of Things, etc.). Technologische vooruitgang kan op langere termijn zorgen voor meer mogelijkheden tot deelname aan de samenleving en zelfstandig kunnen leven voor mensen met een beperking. Maar technologie maakt hen ook makkelijker prooi voor kwaadwilligen en is nog onvoldoende op maat en ondersteunend voor mensen met een beperking. Hierdoor ontstaat een afstand. Bijdragen aan meedoen mogelijk maken in de toekomst zal

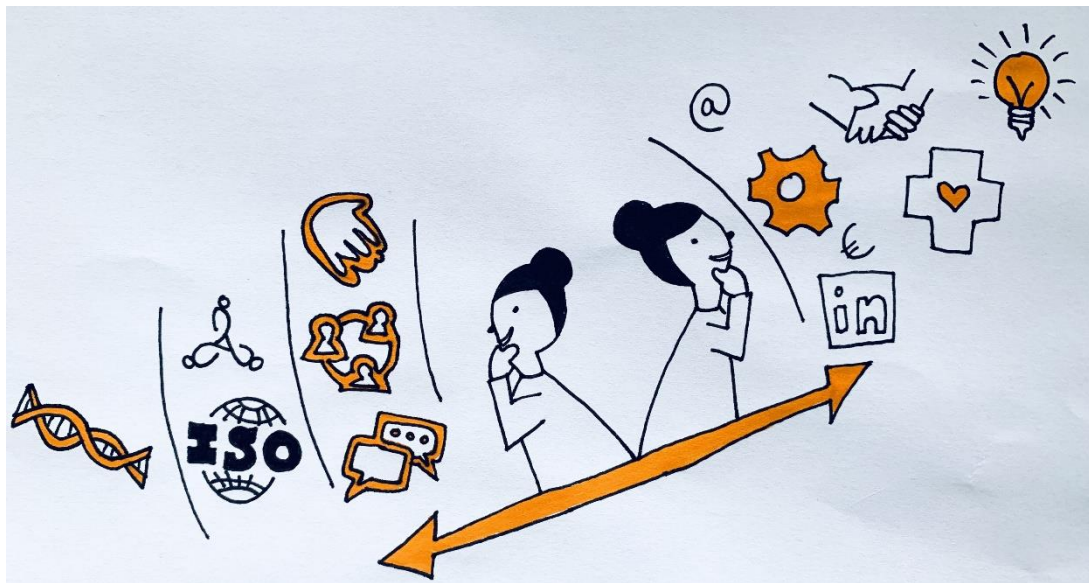
allen mogelijk zijn voor partijen die optimaal gebruik maken van deze digitale transformatie.

### **Beperkte financiële ruimte in het sociaal domein**

De overheidsinkomsten dalen en de overheidsuitgaven stijgen. Gemeenten kampen met tekorten en de ruimte binnen de Wet langdurige zorg (Wlz) neemt af. Ook bij veel zorgorganisaties neemt de financiële ruimte af. Hierdoor neemt het belang van efficiënt en effectief werken (in samenwerking met anderen) en het vinden van andere aanvullende opdrachtgevers toe.

### **Concurrentie**

Marktwerking in het sociaal domein leidt tot (nieuwe) concurrentie. Steeds meer organisaties opereren in het sociaal domein naast MEE. Ook organisaties die van oudsher niet in het sociaal domein of de betreffende gemeente/regio werkzaam waren. Zij pretenderen dezelfde dienstverlening te kunnen leveren voor onze doelgroep of een breed scala aan dienstverlening te kunnen bieden voor alle doelgroepen. Dit onderstreept het belang van goed zichtbaar maken waar MEE voor staat en wat MEE kan betekenen.



## 7. Strategische speerpunten

Op basis van onze ambities en rekening houdend met de ontwikkelingen, maken we een aantal strategische keuzes. Voor een deel is dit een voortzetting van de strategische lijn uit het vorige MJBP. De gekozen strategische keuzes passen ook binnen de strategische richtingen die we opgesteld hebben in ons strategisch kader 2020-2026 om meer mogelijk te maken.

### 1. Mensen aan het roer



De mogelijkheden, wensen en ondersteuningsbehoeften van de mens en zijn/haar omgeving vormen het uitgangspunt van onze dienstverlening. Zij worden betrokken bij de ontwikkeling van onze dienstverlening. De cliënttevredenheid is hoog. Mensen worden geholpen en worden niet van het kastje naar de muur gestuurd. Zij kunnen altijd bij MEE terecht. MEE draagt bij aan de zichtbaarheid van mensen met een beperking en geeft hen een stem.

### 2. Deskundige, tevreden en geïnspireerde medewerkers



MEE beschikt over betrokken en bevolgen medewerkers. Zij beschikken over het MEE DNA zoals levensbreed kijken, de mens centraal stellen, preventief, resultaatgericht- en omgevingsbewust werken en staan klaar met specialistische expertise. We beschikken intern over heldere kaders en tools m.b.t. kwaliteit, expertise en doelgroepen. We verwachten dat medewerkers zich blijvend ontwikkelen en dat faciliteren we ook. We dragen onze kennis ook graag over. Mensen werken graag bij MEE. De medewerkers-tevredenheid inclusief het werkplezier en de voldoening die uit het werk wordt gehaald, is groot. MEE Zuid-Limburg is een goede werkgever en wil dit ook blijven. MEE zorgt zo voor kwalitatief hoogwaardige dienstverlening en vitale medewerkers. Nu en in de toekomst.

### 3. Sterk en zichtbaar merk



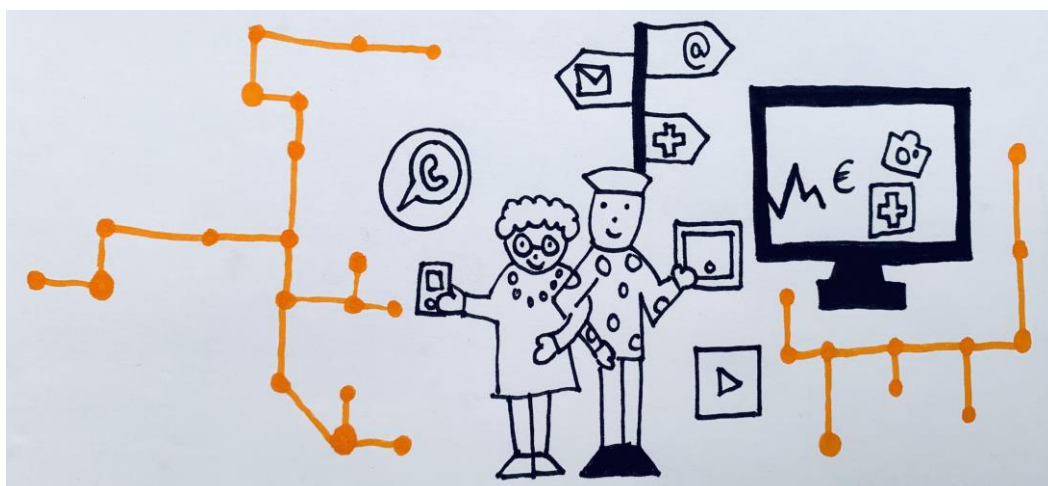
MEE is voor iedereen vindbaar. We zijn daar waar mensen met een beperking of andere kwetsbaarheid en partners ons nodig hebben. Met onze brede dienstverlening kunnen wij voor veel partijen van betekenis zijn. Ter versterking en versterking van onze marktpositie investeren we in onze labels. De MEE Academie is dé opleider voor iedereen die in zijn of haar werk gebaat is bij het leren herkennen van beperkingen en het beschikken over vaardigheden voor succesvolle communicatie met deze mensen. We bieden kwalitatief hoogwaardige en innovatieve trainingen. We ontwikkelen nieuwe MEE Participatieprojecten gericht op preventie en inclusie. Zo dragen we bij aan toename van een kansrijke start, gezondheid, welzijn en participatie. Onze medewerkers zijn trots en de beste ambassadeurs. Zo vergroten we onze bekendheid zodat mensen ons goed weten te vinden.

### 4. In verbinding ontstaat de beweging



Samen maken we meer mogelijk. MEE zorgt dat cliënten en hun omgeving kwalitatief hoogwaardige, efficiënte en effectieve ondersteuning ontvangen door samen te werken met bestaande en nieuwe partners op het gebied van preventie en inclusie. We benutten onze landelijke slagkracht. MEE is een betrouwbare schakel in het sociaal domein. Door ons netwerk verder te versterken kunnen we meer mensen beter helpen en dragen we bij aan een kansrijke start en positief meedoen voor iedereen.

## 5. E-health en nieuwe technologie inzetten



De bevolking groeit. We worden steeds ouder. De zorg wordt steeds duurder. Met E-Health en nieuwe technologie is het mogelijk de zorg behapbaar en betaalbaar te houden. MEE integreert E-Health en nieuwe technologie in de dienstverlening om vernieuwde en verbeterde ondersteuning van de toekomst te realiseren. Zodat mensen met een beperking ook mee kunnen doen in de digitale wereld. We gebruiken de nieuwe technologische mogelijkheden ook om het nieuwe werken door te ontwikkelen. Zo zorgen we ervoor dat we efficiënt en effectief blijven werken.

## 6. Efficiënte en effectieve organisatie



MEE werkt efficiënt, planmatig en is resultaatgericht. Alle medewerkers zijn zich bewust van het belang van een toekomstbestendige bedrijfsvoering. We maken scherpe keuzes in waar we wel en niet van zijn. We zetten actief in op het vinden van nieuwe opdrachten en opdrachtgevers. Dit doen we binnen gemeenten maar (vooral) ook buiten de gemeentelijke overheid. Zodat we financieel gezond kunnen blijven. We laten zien wat onze preventieve inzet oplevert voor cliënten en partners. Zo kunnen we meedoen ook in de toekomst mogelijk blijven maken.

## 8. Cliënt- en partnerbeloften

Omdat de mens, de cliënt centraal staat hebben we onze strategische speerpunten ook in cliënt- en partnerbeloften vertaald. We doen het uiteindelijk allemaal voor hen!

1.

Mensen met een beperking of andere kwetsbaarheid kunnen altijd op MEE terugvallen. MEE stuurt niemand van het kastje naar de muur en helpt mensen verder. We zorgen ervoor dat mensen zelf aan het roer staan.

2.

Betrokken en bevlogen medewerkers van MEE staan klaar met specialistische kennis en ervaring.

3.

MEE is daar waar mensen met een beperking of andere kwetsbaarheid en hun omgeving ondersteuning nodig hebben. We zorgen ervoor dat zoveel mogelijk mensen ons kunnen vinden. Zodat meer of ergere problemen kunnen worden voorkomen.

4.

MEE zorgt dat mensen met een beperking of andere kwetsbaarheid en hun omgeving kwalitatief hoogwaardige en samenhangende ondersteuning ontvangen door samen te werken met bestaande en nieuwe partners.

5.

Door onze ondersteuning te versterken met E-health en nieuwe technologie maken we meedoen ook in de digitale wereld mogelijk voor mensen met een beperking of andere kwetsbaarheid.

6.

MEE werkt efficiënt, planmatig en is resultaatgericht. We zorgen dat inzet en middelen goed benut worden zodat het terecht komt daar waar het hoort: bij de mensen die het nodig hebben! Hierdoor zorgen we dat we ook in de toekomst meedoen mogelijk kunnen blijven maken.





## 9. Doelstellingen en jaarplaninspanningen

Vanuit deze strategische keuzes, kunnen we een aantal concrete doelstellingen benoemen. Via de jaarplannen zullen we deze doelstellingen verder uitwerken naar concrete inspanningen en acties.

Daarnaast wordt er via het jaarlijkse Businessplan nadere invulling gegeven aan een aantal van de genoemde speerpunten en doelen.

<b>1. Cliënten aan het roer</b>		<b>Eigenaar</b>
1.1	Vergroten cliëntbetrokkenheid	Guus Haartmans
1.2	Continue aansluiten bij de ondersteuningsbehoefte van cliënten	Guus Haartmans
1.3	Versterken van de positie van cliënten	Guus Haartmans

<b>2. Deskundige en tevreden medewerkers</b>		<b>Eigenaar</b>
2.1	We blijven ons allemaal steeds ontwikkelen	Annelie Gorissen
2.2	We blijven kwalitatief op hoog niveau	Annelie Gorissen
2.3	Mensen werken graag bij MEE	Annelie Gorissen
2.4	Doorontwikkeling kaders en tools m.b.t. expertise	Annelie Gorissen

<b>3. Sterk en zichtbaar merk</b>		<b>Eigenaar</b>
3.1	Doorontwikkeling ambassadeurschap	Annelie Gorissen
3.2	De MEE labels zijn bekend in Zuid-Limburg	Annelie Gorissen
3.3	We zijn daar waar onze cliënten en verwijzers zijn	Annelie Gorissen

<b>4. In verbinding ontstaat de beweging</b>		<b>Eigenaar</b>
4.1	Preventief werken doe je samen	Irene Thuis
4.2	We doen het niet in ons eentje maar zoeken kansen in samenwerking	Irene Thuis
4.3	Krachten bundelen op landelijk niveau	Irene Thuis

<b>5. E-Health en nieuwe technologie inzetten</b>		<b>Eigenaar</b>
5.1	Vergroten inzet E-Health en toepasbare digitale vernieuwingen als versterking van onze dienstverlening	Wiemer-Jan Noordveld
5.2	Doorontwikkeling nieuwe werken	Wiemer-Jan Noordveld

<b>6. Efficiënte en effectieve organisatie</b>		<b>Eigenaar</b>
6.1	We werken planmatig	Wiemer-Jan Noordveld
6.2	We werken resultaatgericht en laten dat zien	Wiemer-Jan Noordveld
6.3	We zijn financieel gezond	Wiemer-Jan Noordveld
6.4	Onze systemen ondersteunen ons maximaal	Wiemer-Jan Noordveld
6.5	Nieuwe opdrachtgevers binnen en (vooral) buiten gemeenten	Wiemer-Jan Noordveld